



*XV Jesienne
Spotkania
z Folklorem
Białoruskim*



Mamy przyjemność przedstawić Państwu folder prezentujący bogactwo folkloru Gminy Czyże i okolic Puszczy Białowieskiej.

Obrzędy, zwyczaje, folklor, rytuały, miejscowy język gwarowy - to bez wątpienia prawdziwy skarb zapisany w testamencie naszych przodków. Folklor i szeroko rozumiana obrzędowość w dniu dzisiejszym wydaje się być nicią łączącą dzisiejszość z tymi, którzy tu byli przed nami. Przed nami... nawet setki lat wcześniej. To co po sobie zostawili, jest bez wątpienia zwierciadłem ich duchowej kultury, wyrozumiałego światopoglądu oraz wielu, wielu rzeczy i spraw, z których dziś możemy brać przykład. Może się jednak okazać, że nasze pokolenie może być tym ostatnim, które będzie świadkiem i mieć ... naoczny kontakt z autentyczną, tradycyjną i niestety zanikającą kulturą, zwyczajami, obrzędami. Niebezpieczeństwem tym są cywilizacyjne przemiany, migracja naszych mieszkańców do miast i szeroko rozumiana zmiana modelu życia. Tradycja przegrywa z tym, co niosą ze sobą zmiany cywilizacyjne. To są wyzwania, z którymi najczęściej starodawne zwyczaje i odpowiadający im sposób życia nie mają szans z tym co niesie teraźniejszość.

Zastanówmy się jednak, czy nadal nie tęsknimy za tym... powiedzmy bajkowym światem, już częściowo zapomnianym, ale jeszcze troszeczkę widziwnym i zapamiętanym w naszej tożsamości. Czy nadal nie tęsknimy za światem naszych podla-

skich drewnianych domów, być może jeszcze tych krytych słomianą strzechą, w których promieniowało dobrocią i ciepłem rodzinnego życia? Były to miejsca, w których każdemu etapowi ludzkiego życia o każdej porze roku towarzyszyły pewne czynności, słowa, gesty i na koniec pieśni. To właśnie pieśni jednoczyły i sprawiały, iż człowiek czuł się członkiem pewnej wspólnoty.

Folklor to ludowa twórczość artystyczna obejmująca: legendy, baśnie, podania, ballady, zagadki, bajki, przysłowia, muzykę (piosenki, tańce), sztukę, zdobnictwo. Różni się



Zespół „Czyżowianie” i „Zbuczanki” na dożynkach wojewódzkich Hajnówka’ 2008 roku

charakterem i funkcjami społecznymi od kultury oficjalnej rozwijanej przez warstwy wykształcone. Folklor istnieje przede wszystkim w ośrodkach zamkniętych, ulegających nieznacznym wpływom kultury zewnętrznej. Jego twórcami są przede wszystkim chłopci, jednakże ukształtował się także folklor miejski.



Obrzęd „Świeczka” w Cerkwi p.w. Zaśnięcia NMP w Czyżach (2008 r.)

Termin folklor wprowadzony został przez W. J. Thomsona w 1846 roku. Muzykę ludową określa się przede wszystkim jako zbiorową twórczość chłopską: melodie, piosenki i tańce związane z obrzędami i pracą. Muzyka ludowa powstawała od najdawniejszych czasów, gdy nie znano jeszcze zapisu nutowego ani muzycznych terminów. Jest pierwowzorem wszelkiej twórczości muzycznej. W różnych miejscach i regionach kształtowała się odmiennie, zależnie od tego kim byli ludzie zamieszkujący dany region, co ich zaj-



Wyjazd do ślubu - rekonstrukcja obrzędu

mowało oraz z czego mogli zrobić instrumenty. Tak też było i w regionie Puszczy Białowieskiej.

Do tradycyjnego repertuaru muzyki ludowej należą pieśni obrzędowe, doroczne, okolicznościowe, magiczne, zagrzewające do wysiłku pieśni pracy, także liryczne, mówiące o miłości, oraz epickie, o bohaterskich czynach. Muzyka ludowa jest niejednolita nawet w obrębie jednego regionu.

Taniec jest elementem kultury ludowej, tak jak gwara, strój i obrzędy. Towarzyszył mieszkańcom wsi od najdawniejszych czasów, ulegając niezliczonym przeobrażeniom



Korowód weselny - zespół obrzędowy z Czyż (lata 80-te XX w.)

pod wpływem przenikania się tradycji zarówno regionalnych, jak i przychodzących z sąsiednich krajów. Każdy region Polski, w tym również region Puszczy Białowieskiej, ma własny bogaty i różnorodny folklor taneczny.

Sztuka ludowa jest wytworem określonej klasy społecznej - chłopstwa, wynikiem jego emancypacji, kształtujących się określonych potrzeb, ambicji oraz gustów. W Polsce w XVIII wieku dzięki stopniowemu uwłaszczeniu chłopów znacznie polepszyły się warunki życia na wsi.

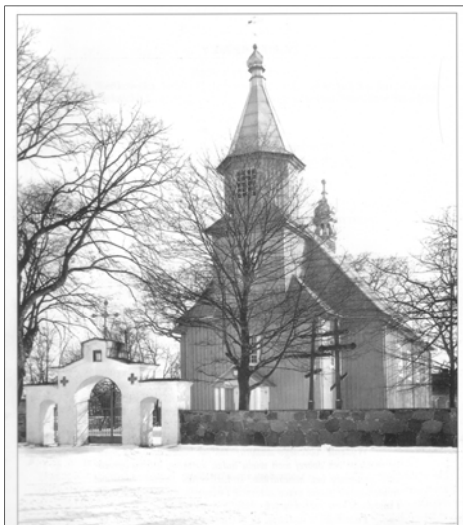
Spowodowało to pełniejszy rozwój kulturalny społeczności wiejskiej, także w dziedzinie sztuki. Przeżywała ona rozkwit w XIX wieku kiedy kraj znajdował się pod zaborami. Powstawała na zamówienie i dla potrzeb środowiska wiejskiego, dość zamkniętego, uboższego i mniej wykształconego od innych, izolowanego od głównego nurtu kultury. Również w życiu społeczności regionu Puszczy Białowieskiej pełniła funkcje kultowe (malarstwo religijne), obrzędowe (kostiumy przebierańców, pisanki) oraz prestiżowe (zdobienie przedmiotów użytkowych, urządzenie wnętrz mieszkalnych, stroje). Przedmioty sztuki ludowej wykonywali najczęściej sami mieszkańcy wsi. Architekturę tworzyli wyspecjalizowani cieśle i budowniczowie wiejscy lub małomiasteczkowi.



*Prezentacja warsztatu tkackiego -
Festyn Archeologiczny' Zbucz 2008*

W dniu dzisiejszym Gmina Czyże wyróżnia się dobrze zachowaną zabudową drewnianą, a wiele z tych obiektów jest już zabytkami. Budynki mieszkalne i ich zdobienia były zwykle wytworami rzemieślników zajmujących się obróbką drewna -

cieśli. Wyroby rzemiosła były natomiast dziełem samych użytkowników.



*Nieistniejąca Cerkiew p.w. Zaśnieńca
NMP w Czyżach - spłonęła w 1884 r.*

Gmina Czyże jest gmina specyficzną pod wieloma względami, a jej odrębność narodowo-religijna pozwoliła wytworzyć swoistą atmosferę charakterystyczną dla regionu Puszczy Białowieskiej, swoje własne style i tradycje, swoją własną kulturę lokalną. Odrębności środowiska lokalnego dotyczą głównie folkloru muzycznego i słownego, obrzędowości, dorocznych i rodzinnych zwyczajów, obyczajów oraz sztuki ludowej i materialnej. Odrębność kulturowa tego terenu jest widoczna zarówno w sferze kultury duchowej, jak i materialnej. Tradycje te były konsekwentnie przekazywane z pokolenia na pokolenie, charakteryzowały się stabilnością i stałością w obrazie i życiu wsi. Sytuacja ta jednak zaczęła ulegać

zasadniczej zmianie z chwilą umasowienia nowych umiejętności i nowoczesnych, bardziej wydajnych i ekonomicznych technik wytwarzania, produkcji oraz ekspansji środków masowego przekazu.

Ta sytuacja stała się pretekstem dla Gminnego Ośrodka Kultury w Czyżach oraz władz samorządowych gminy do podejmowania działań służących ochronie dorobku kulturowego pokoleń, spuścizny naszych przodków i lokalnych tradycji. Szybko okazało się, że tego typu myślenie - to potrzeba chwili dla zachowania własnej tożsamości i świadomości własnej odrębności. Znaczącą rolę w tego typu działaniach na



Zabytkowy dom w Czyżach, zdobywca II nagrody w „Konkursie na najlepiej zachowany zabytek budownictwa drewnianego w woj. Podlaskim w 2008 r.

przestrzeni ostatnich lat odegrał amatorski ruch artystyczny i społeczny ruch na rzecz zachowania spuścizny kulturowej w gminie Czyże. Szczególnie zespoły amatorskiego ruchu artystycznego zyskały miano „ambasadorów gminnej kultury”. Jesienne Spotkania z Folklorem nie mają stałej formuły, są przedsię-

wzięciem otwartym na różnorodne propozycje organizacyjne i może dlatego właśnie tak długo przetrwały, gościły i nadal goszczą na terenie gminy Czyże. Okazało się raz jeszcze, że jedynie uszanowanie własnych tradycji i wartości ludowej kultury – może prowadzić do podtrzymania wiary środowisk lokalnych we własne siły i własną godność. Podejmując się organizacji "Jesiennych Spotkań z Folklorem" organizatorzy mieli cichą nadzieję, że dołożą małą cegiełkę w tym całym mechanizmie działań popularyzujących i pielęgnujących kulturę ludową naszego regionu. Warto również wspomnieć, że impreza ta znalazła się w "Kalendarzu Imprez Artystycznych Województwa Podlaskiego", a więc już chociażby przez ten fakt, zdobyła określoną rangę.



Zespół Taneczny „Iskierki” na Świącie Szkoły w Czyżach - 2002 r.

Kultura nie zna granic i wydaje się, że śmieszne są podziały na kulturę ludową mniej i bardziej uprzywilejowaną, na kulturę gorszą i lepszą. Kultura ludowa nie lubi "gorsetów". Wszelkie różnice niechaj przede wszystkim służą naszemu

wzajemnemu poznawaniu się, naszymu wzajemnemu uzupełnianiu się i wzajemnemu szanowaniu, a dlaczego - bo jedynie uszanowanie istniejących różnic i wartości ludowej kultury, może prowadzić do podtrzymania wiary we własne siły i własną godność.

Więc wzajemnie się poznawajmy, wzajemnie się szanujmy i wzajemnie uzupełniamy - między innymi poprzez wspólne uczestnictwo w tego rodzaju imprezach, jakimi były i są *Jesienne Spotkania z Folklorem*.



Kalendarz obrzędowy wsi regionu Puszczy Białowieskiej

Styczeń - luty

Miesiące styczeń i luty to czas najsilniejszych mrozów, ale jednocześnie czas radości z narodzin Chrystusa. Nieodzownym elementem Bożego Narodzenia było i nadal jest kołędowanie. To ono właśnie nadaje temu świętu specyficzny, radosny charakter i jako jeden z nielicznych tradycyjnych zwyczajów - jest ciągle kultywowany i praktykowany. We wsiach regionu Puszczy Białowieskiej przygotowania do Bożego Narodzenia (*Rożdżestwa*) trwają dość długo. Jest to bowiem czas Postu Filipowego, który obejmuje okres czterdzieści dni. W tradycyjnej kulturze w tym okresie zakazane było śpiewanie świeckich pieśni i aby umilić sobie czas przy pracy, gospodynie nuciły wówczas kołеды, które zwyczajowo śpiewa się od święta

Wprowadzenia Bogurodzicy do Świątyni (4 grudnia), a w Parafii Prawosławnej w Czyżach od obrzędu zwanego „*świecza*” (z 3 na 4 grudnia). Dla młodzieży, a zwłaszcza dla dzieci, był to dobry okres dla przypomnienia i wzbogacenia swego kołędniczego repertuaru.

Początkiem Świąt Bożego Narodzenia jest tak zwany Święty Wieczór zwany *Kolada*. W tym dniu wszystkich obowiązuje ścisły post. Po pojawieniu się pierwszej gwiazdki na niebie gospodarz wnosi do domu snop żyta i wiązkę siana. Snop, zwany *koladoju* albo *didom* ustawiany jest w kącie za stołem. Siano układa się pod obrusem. Wieczereź rozpoczyna modlitwa, którą wygłasza najstarsza osoba w domu.

Warto wspomnieć, że kiedyś podczas spożywania postnych potraw kobiety wyciągały spod obrusa siano. Jakiej długości były źdźbła, taki miał być len tego lata. Gospodarz pod koniec wieczery brał łyżkę *kuti* i podrzucał do sufitu. Następnie liczył - ile ziaren przyklepiło się do sufitu, tyle miało być w da-



Zespół kołędniczy z Czyż na Wojewódzkich Spotkaniach Kołędniczych w Mońkach

nym roku kop jęczmienia. Po kolacji nie zbierano ze stołu, wierząc, że w nocy przyjdą wieczerzać dusze umarłych przodków. Ostatnim zadaniem gospoda-

rza przed wyjściem do cerkwi było obwiązanie drzew w sadzie, aby uchronić je od mrozu i zapewnić urodzaj. Dobre zbiory miał zapewniać także szybki powrót z całonocnego nabożeństwa do domu.

Święta Bożego Narodzenia to okres radosnego świętowania, szczególnie jeżeli chodzi o dzieci i młodzież. Dawniej już w Wigilię małe dzieci chodziły po wsi i śpiewały specjalną kolędę, w której prosiły o *koladny* poczęstunek. Jednak prawdziwe kolędowanie rozpoczynało się pierwszego dnia świąt po południu. Dzisiaj również chodzi się kolędować, najczęściej z gwiazdą, a każdy śpiew poprzedza pozdrowienie i prośba o możliwość kolędowania.

W regionie Puszczy Białowieskiej najczęściej tematyką śpiewanych kolęd są motywy biblijne. Rozpowszechniły się one prawdopodobnie w drugiej połowie XIX wieku pod wpływem drukowanych *Bohohłasników*, zawierających religijne pieśni. Należą do nich między innymi popularne pieśni: *Tam wysoko w sinim nebi* czy *Szto to za predivna w swie'ti nowina*. Ponadto bardzo ciekawym zjawiskiem są tak zwane *koladki*, czyli ludowe pieśni śpiewane w okresie Bożego Narodzenia. Przeważają w nich treści nie odnoszące się bezpośrednio do wydarzeń z życia Chrystusa. Przeważają w nich raczej weselne motywy, pochwały wierności i miłości. Były to najczęściej dedykacje dla młodych dziewczyn i chłopców, których czekało małżeństwo. W pieśniach tych było często powtarzane słowo *Kalada*. Wskazuje to na bardzo stare pochodzenie tych pieśni i łączy z pogańskim bożkiem zimowych świąt *Koladą*.

Od Świąt Bożego Narodzenia rozpo-

czynają się tak zwane *bohatorye wieczory*, które trwały do Nowego Roku. Był to czas wspólnego śpiewania kolęd i gościń, a wieczorami nie można było pracować. Po Bożym Narodzeniu przychodził Nowy Rok, który w miejscowej tradycji zwano również *Hohotucha* lub *Bohaty*



Zespół kolędniczy „Czyżowanie” z Czyż

Weczar. Śpiewano wówczas specjalne noworoczne pieśni - *szczedrowki*. W noworocznych przepowiedniach odczuwało się magię pierwszego dnia w roku. Wierzono, że jaki pierwszy dzień w roku - taki i cały rok. W regionie Puszczy Białowieskiej kolędy śpiewano do święta Chrztu Pańskiego, zwanego także *Wodochreszczenie*, *Bohohławnie*, lub *Jordan*. Jest to ostatnie święto całego prawosławnego „*koladnoho*” cyklu.

Ważnym dniem zimowego cyklu obrzędowego w tradycji prawosławnej jest Spotkanie Pańskie czyli *Streczannie Hrospodnie*, bardziej popularnie zwane *Hromnici*. Dzień ten kojarzono z przełamaniem zimowych sił przyrody, stąd też wywodzi się popularne powiedzenie: „*Na Hromnici - połowina zimici*”. Ze świętem tym związanych jest bardzo wiele przepowiedni, natomiast w liturgii cerkiewnej święto te kojarzone jest z uroczystym wyświęceniem świec „*hromnicznych*”.

Marzec - kwiecień - maj

Z kolei wiosenne zwyczaje i obrzędy mają bardzo dawne pochodzenie, a ich początków możemy doszukiwać się u źródeł tworzenia kultury dawnych Słowian a następnie religii chrześcijańskiej. Wiosenne korowody pamiętają jeszcze starsi mieszkańcy regionu Puszczy Białowieskiej. Były to wiosenne gry i zabawy na wolnym powietrzu. Na cześć wiosennego przebudzenia przyrody do życia śpiewały nie tylko ptaki, ale także ludzie - dzięki *wesniankom* i *rohulkom*.

Na terenie regionu Puszczy Białowieskiej we wspomnieniach starszych mieszkańców wsi przeważa informacja, że pieśni wiosenne zaczynało się śpiewać od Wielkanocy, a przedtem w trakcie Wielkiego Postu - śpiewano pieśni religijne. To właśnie od Wielkanocy rozpoczęła się „prawdziwe śpiewanie”. Wówczas zbierano się, czy to we wsi na ławeczkach, czy w pobliskim zagajniku i już wkrótce po okolicy roznosiły się zapierające dech w piersiach melodie wiosennych pieśni. W regionie Puszczy Białowieskiej pieśni śpiewane od Wielkanocy do *Prowodów*, czyli do dnia wspomnienia zmarłych, zwano *rohulkami* lub *ohulkami*. Ich nazwa wywodzi się zapewne stąd, iż śpiewano je najczęściej na rogu lub krańcu wsi. Pieśni te miały w swej wymowie ważne znaczenie, albowiem symbolicznie przebudzały przyrodę z zimowego snu do życia. Jednym z najczęściej powtarzanych motywów tych pieśni to prośba do Jerzego, aby poszedł do Boga po klucze, otworzył ziemię i obudził przyrodę z zimowego snu.

Istnieją jednak przekazy, że *rohulki* śpiewano dotąd, aż przestanie kukać kukułka, czyli do połowy lata. Jednak dla

odróżnienia pieśni wykonywane po *Prowodach* określa się jako *wesnianki*. Różnica polega na tym, iż treść *wesnianok* najczęściej odnosi się do codziennych zajęć i trosk człowieka. Wyśpiewywano w nich o stosunkach panujących w rodzinie, o miłości, o zawieraniu małżeństwa. Jednak we wszystkich tych historiach przeplatały się elementy związane z przyrodą - motywy słońca, wody i ziemi.

Wesnianki były śpiewane przede wszystkim przez dziewczęta i kobiety, podobnie jak wiosenne korowody, w których chłopcy i mężczyźni praktycznie nie brali udziału i co najwyżej próbowali dla żartu zakłócać ich przebieg.

Repertuar *wesnianok* był bardzo rozbudowany. Były również i te przeznaczo-



Przeгляд „wesnianok” Zespół Obrzędowy z Kuraszewa Studziwody 2005

ne na specjalną okazję. Śpiewano je również podczas powrotu z zabaw i wiosennych tańców do domu, a niektóre wiosenne pieśni nazywano *sadoriki*. Nie trudno się domyśleć, iż śpiewano je wówczas, kiedy zaczynały kwitnąć sady. W regionie Puszczy Białowieskiej tradycja powszechnego śpiewania wiosennych pieśni zaczęła zanikać po II wojnie światowej ... i trochę szkoda, iż obecnie wykonywane są jedynie w scenicznej formie.

Są to już jednak warunki jakże odmienne od tych, w których te cudowne zjawiska folklorystyczne powstawały. Brakuje w tym wszystkim zieleni lasów, upajającego zapachu łąk i przede wszystkim zdrowego wiosennego podlaskiego powietrza.

Ważnym świętem w życiu ludności prawosławnej było *Błahowieszczanie* i jak w każde ważniejsze święto - nie można było w tym dniu pracować. Jak ważne jest to święto o tym świadczy takie oto powiedzenie: " *Na Błahowieszczanie dziewczka kosy nie plute, a ptaszka hniezda nie wje*".

Świętem, które uznawane jest za prawdziwy początek wiosny jest dzień Świętego Jerzego (*Jurje*), który uznawany jest za patrona rolników, zasiewów i zwierząt gospodarskich.

Najważniejszym ruchomym świętem jest bez wątpienia Wielkanoc („*Welikderi*”), poprzedzony Niedziłą Palmową („*Werbnicioju*”). Symbolem wielkanocnym jest święcone, farbowane jajko - odpowiednik nowo narodzonego życia. Najpopularniejszą grą wielkanocną są *wybitki*. Stukano się świątecznymi jajkami, a wygrał ten, u którego jajko było całe. Po wsi chodzili młodzi ludzie („*woloczebniki*”) i śpiewali, życząc gospodarzom oraz ich rodzinom zdrowia, szczęścia oraz dobrego urodzaju na polu i w zagrodzie.

Czerwiec - lipiec - sierpień

Starożytny obrzęd Słowian ruskich *Kupalle* odpowiadający polskiemu Sobótkom a litewskiemu Święcie Rosy, był pewnym oczyszczeniem przez ogień. W regionie Puszczy Białowieskiej obrzęd ten jest praktykowany obecnie jedynie przy

okazji organizowanych festynów. Na współczesny *obrzęd kupalski* składają się przede wszystkim okolicznościowe pieśni (między innymi „*Kupalinka, Kupalinka, ciomnaja noczka*”), puszczanie wianków na wodzie oraz rytualne poszukiwanie kwiatu paproci.

W letnie miesiące ludności wiejskiej z każdym dniem przybywało pracy i nowych obowiązków - zbliżał się bowiem



Obrzęd związany z Nocą Kupaly - warsztaty w Zespole Szkół w Czyżach

nieuchronnie czas żniw. Był to okres zbierania płodów ziemi i pracy mieszkańców wsi. Najstarsi mieszkańcy wsi regionu Puszczy Białowieskiej pamiętają jeszcze czasy, gdy nie było kosiarek, snopowiazań i kombajnów, a w pole szli z sierpami i kosami. Jednak oprócz ciężkiej pracy i znojnego trudu, żniwa charakteryzował wówczas pewien świąteczny nastrój, który bezpowrotnie odszedł w zapomnienie wraz z mechanizacją prac w rolnictwie.

Przed przystąpieniem do prac, gospodarz zawsze odmawiał modlitwę, w której prosił Boga o dobre plony i lekkie żniwa. Do pierwszego żęcia ubierano się w czyste ubranie, dziewczęta często ozdabiały kosy kwiatami. Idąc z samego rana do żniw i wracając wieczorem kobiety śpiewały obrzędowe, żniwne pieśni, takie

jak na przykład *Oj rataju, rataju*. Każdego dnia, gdy rozpoczynano żęć, *postadny-dia*, czyli starsza kobieta, która szła na czele żnących, zawiązywała snopek, podnosiła go do góry i głośno wymawiała: „*Oto nasza wesiółka, od ranka aż do wieczorka*”. Po wygłoszeniu tej formułki rzucała snopek za siebie, aby lżej było żąć tym, którzy szli z przodu, i tym, którzy pozostawali w tyle. Gospodynię idącą na czele żnących nazywano także *postupianka*.

Zwyczajem było też przepasywanie najmłodszych uczestników żniw *perewie-słom*. Ponoć dzięki temu podczas pracy nie bolał ich kręgosłup. Jak wspominają starsi mieszkańcy, po roznoszącym się daleko śpiewie poznawano, kto już skończył w danym dniu pracę.

Gdy żniwa dobiegały końca, na polu pozostawiano trochę niezżętego zboża i śpiewano: „*Dożali żyto, dożnemo jarkj, ne żałuj pane piwa horełki*”. Splatano z niego tak zwaną *perepeliciu*. Wierzono, że to ostatnie schronienie dla przepiórki. Ozdobiona kwiatami *perepelicia* wspierała się na patyku, a kłosa były związane u góry. Obkładano ją dokoła kamieniami, a najbardziej płaski wkładano do środka. Wewnątrz zaścielano chusteczkę i kładziono kromkę chleba, jak tłumaczono dzieciom: „*dla zajczyka*”. Właśnie taką kromkę („*zajczy chleb*”) dawano często małym dzieciom, aby szybciej zaczęły mówić. Z resztek kłosów zboża i kwiatów gospodynie robiły sobie wiązanekę. Podczas przygotowywania *perepelici* śpiewno specjalnie przeznaczone na tę okazję pieśni, na przykład „*Ne wyletuj siwa perepiólko, my wże ne pujdem na twoje pulko*”. Po przystrojeniu *perepelici*, kawalerowie ciągali dziewczęta za nogi po żagonach, aby za rok ziemia dobrze rodziła.

Często zamiast dziewcząt po polu ciągnano gospodarza. Dobry urodzaj za rok miał zapewnić rytuał wyciskania z kłosów *perepelici* ziarna zboża na ziemię.

Na zakończenie kobiety splatały wianek, który nakładały na głowę dziewczyny (*mołoducha*), najlepiej pracującej podczas żniw. Oczywiście także i tej części żniwnego obrzędu towarzyszyły pieśni. Wracając z pola gdy żenicy zbliżali się do domostwa gospodarza śpiewano: „*Zastilajte, pane, stoły i krysla, nese winoczok panienka hreczna*”. Na czele tego pochodu szła



Korowód dożynkowy, Czyże 2004 r.

dziewczyna z wiankiem, z którą musiał tańczyć gospodarz. Na zakończenie żniw był on także oblewany przez kobiety wodą. Potem następowało zaproszenie za stół i wspólna biesiada.

Wrzesień - październik - listopad - grudzień

Druga połowa września i październik w okolicach Puszczy Białowieskiej kojarzony jest z nazwą babiego lata „*babinoho li'eta*”. Być może, dlatego że w tym okresie najwięcej prac w gospodarstwie było wykonywanych przez kobiety. Im dalej się wertuje kalendarz obrzędowy, tym częściej można znaleźć zapowiedzi zbliżających się chłódów i nadchodzącej zimy. W życiu mieszkańców

był to jednak nadal okres wyęzionej pracy.

W tym miejscu warto jeszcze wspomnieć o weselu - jednym z najważniejszych wydarzeń w życiu poszczególnych osób i całej wspólnoty, bez której przyzwolenia i udziału nie mogło się odbyć w tradycyjnych społeczeństwach. Składało się ono z określonych obrzędowych aktów. Schemat wesela w regionie Puszczy Białowieskiej formował się na przestrzeni stuleci. W rytuałach związanych z zawarciem małżeństwa odzwierciedlał się też światopogląd danej społeczności. Poszczególne elementy obrzędu weselnego wyznaczały obowiązujące normy moralne, poetyckie wyobrażenia o otaczającej rzeczywistości, a każdy akt obrzędowy miał symboliczne znaczenie. Najważniejszym celem tego procesu było poświęcenie ślubu przed Bogiem, rodziną i całą wiejską społecznością oraz magiczna ochrona nowo utworzonej rodziny.

W okolicach Puszczy Białowieskiej obrzęd weselny - jego kompozycja, zwyczaje, poezja, pieśni oraz symbolika ma swój oryginalny charakter, a ślubne zwyczaje na południowo-wschodnim Podlasiu mają swą lokalną i niepowtarzalną specyfikę. Przede wszystkim są bardzo bogate i różnorodne. Zdarzało się bardzo często tak, iż obrzędy weselne w dwóch oddalonych od siebie zaledwie o kilka kilometrów wsiach wykazują istotne różnice. Bardzo ważną częścią weselnego przedstawienia było wypiekanie korowaja. Zwyczaj ten nawiązuje do prastarej solamej symboliki, a także do odwiecznego w wiejskim środowisku kultu chleba - symbolu życia i dostatku.

Korowaja pieczono w sobotę, rzadziej w piątek, w przeddzień ślubu. Najczęściej miał okrągły kształt i był bogato zdobiony. W drugim dniu wesela dzielono go wśród gości. Zdaniem badaczy obrzędowości weselnej w dawnych czasach był to rytualny chleb ofiarny, który potem zastąpił ofiarę ze zwierzęcia.

Na Podlasiu wypiekowi korowaja towarzyszył barwny rytuał, podczas którego każda kobieta miała wyznaczoną rolę, a każdą czynność opisywała odpowiednia pieśń. Dzisiaj rytuał ten zachował się jedynie w pamięci starszego pokolenia.

Obrzęd weselny rozpoczynał się od wy-



Grupa wieńcowa z Czyż (Zespół Czyżowianie) z nagrodą Marszałka Województwa Podlaskiego za zdobycie I miejsca w Konkursie Wieńców Dożynkowych na Dożynkach Wojewódzkich - Hajnówka

piekania weselnego chleba, a w uroczystościach tych brały udział wyłącznie zamężne kobiety. Wdowy i rozwódki nie były zapraszane. Główną rolę podczas uroczystości odgrywała starsza *korowajnica* - najczęściej chrestna matka. Przygotowanie korowaja odbywało się z zachowaniem obrzędowego scenariusza charakterystycznego dla danej wsi. Oprócz korowaja, uczestniczki uroczystości - *korowajniczki*, piekły także *huski* - czyli niewielkich rozmiarów bułeczki, które potem rozdawano weselnym gościom. Starsza *swańka*, ze strony pana młodego oraz starsza drużka ze strony panny młodej rozdawały lub rzucały *huski* ludziom uczestniczącym w odjeździe pana młodego i panny młodej do ślubu. W czasach obecnych *huski* zostały zastąpione przez cukierki. Jednak określenie to nadal zachowało się wśród mieszkańców przypuszczańskich wsi.

Z wyglądu korowaja kobiety wróżyły, jaka będzie przyszłość młodej pary. Rumiany, dobrze wypieczony i wysoki wieścił szczęśliwe życie, natomiast przypalony lub popękany nie wróżył niczego dobrego. Kulinarne zdolności i doświadczenie kobiet biorących udział w wypieku, dawało najczęściej dobre rezultaty i korowaj był ładnie wypieczony.

Po tych kulinarnych ceremoniach wypieku korowaja wynoszono do komory, a do kobiet dołączali się ich mężowie i już od tej pory zaczynała się wspólna biesiada weselna.

Zespoły amatorskiego ruchu artystycznego Gminy Czyże

szych i najdłużej działających zespołów Ziemi Hajnowskiej i Białostockiej. W 1988 roku liczył już 16 osób i stał się zespołem rodzinnym, bowiem w jego skład wchodziły małżeństwa i rodziny, nadając tej grupie artystycznej unikalną specyfikę i swoisty charakter.



Zespół Folklorystyczny "Czyżowianie"

Zespół powstał na przełomie 1986/87 roku pod patronatem Gminnego Ośrodka Kultury w Czyżach. Obecnie są jednym z najaktywniej-

Akompaniatorem i kierownikiem muzycznymi zespołu jest muzyk z Białorusi Jury Haniewicz z miejscowości Grodno, natomiast od kilku już lat kierownikiem zespołu jest Pani Maria Jakimiuk.

Zespół Śpiewaczy „Zbuczanki”

Zespół śpiewaczy "Zbuczanki" ze Zbucza powstał w maju 1995 roku i jest niejako kontynuatorem bogatych tradycji śpiewaczych zapoczątkowa-



nych przez działający w tej miejscowości w połowie lat 70-tych mieszany zespół folklorystyczny. Zespół w obecnej formie powstał z inicjatywy kilku miejscowych kobiet, a od samego początku jego kierowniczką jest Katarzyna Tichoniuk. W pierwszych latach działalności zespołem opiekował się również akompaniator – Szymon Korniluk.

Zespół Śpiewaczy



"Niezapominajki"

"Niezapominajki" lub "Niezabudki" (w języku białoruskim) z Kuraszewa to jeden z najdłużej działających zespołów folklorystycznych Ziemi Hajnowskiej. Swoją przygodę artystyczną, z inicjatywy jej obecnej kierowniczkiny Niny Grygoruk, zespół rozpoczął w 1974 r. udziałem w Powiatowych Dożynkach w Hajnówce. Lata następne to, nadanie uniwersalnej nazwy "Niezabudki - Niezapominajki" i koncerty, koncerty. Akompaniatorem zespołu jest Sergiusz Awksietjuk.

Szkolny amatorski ruch artystyczny

- Zespół Taneczny „Iskierki”
- Harcerski Zespół Wokalny „Leśna Gawęda”
- Zespół Wokalny „Promyki”

Atrakcje turystyczne i kulturowe :

Po dziś dzień obszar gminy Czyże charakteryzuje się bogactwem kulturowym. Ma to swoje odbicie w mozaice etnicznej i wyznaniowej. Architektura sakralna i obrzędowość, jaka wyróżnia gminę jest najwspanialszym wyrazem kultury duchowej i unikatowym dorobkiem kulturowym pokoleń.

Atrakcje turystyczne i kulturowe :

Po dziś dzień obszar gminy Czyże charakteryzuje się bogactwem kulturowym. Ma to swoje odbicie w mozaice etnicznej i wyznaniowej. Architektura sakralna i obrzędowość, jaka wyróżnia gminę jest najwspanialszym wyrazem kultury duchowej i unikatowym dorobkiem kulturowym pokoleń.

Czyże – miejscowość gminna, pierwsze wzmianki o wsi pochodzą z 1529 roku, a już w 1560 roku była ona osadzona na 62 włókach, a jej mieszkańcy



Klejniki - widok z lotu ptaka

spełniali niegdyś szczególną rolę. Była to kategoria ludności służebnej – strzelcy zobowiązani byli do chodzenia na łowy i na wyprawy wojenne, zaś o-socznicy do strzeżenia puszczy królewskich i do udziału w łowach. Zachowany został dawny zabytkowy układ urbanistyczny (ulicówka) oraz drewniane domy z pocz. XX w.

- współczesna murowana 5-kopułowa cerkiew prawosławna p.w. Zaśnięcia NMP wybudowana w latach 1985-1994, wewnątrz ciekawe freski, a kamienne ogrodzenie z trójarkadową bramą pochodzi z końca XIX w.;

- prawosławna cerkiew cmentarna (d. unicka) p.w. Św. Kosmy i Damiana, przeniesiona z Łoknicy w 1812 r., barokowe carskie wrota, ikonostas i drewniany ołtarz z XIX w. Warto jeszcze wspomnieć, że w cerkiewnym ar-

chiwum (do momentu pożaru cerkwi) znajdował się oryginalny dokument o dostarczeniu z Czyż w 1792 roku 20 strzelców do Komisji Wojskowej, zgodnie z dekretem króla Jana III z 1680 r.

Klejniki – wieś zał. w poł. XVI w. przez chłopów królewskich, podlegających starostwu bielskiemu. Dawna nazwa Zygmuntowo – od króla Zygmunta Augusta, leży przy starym trakcie królewskim z Podlasia na Litwę.

- prawosławna cerkiew cmentarna p.w. Przemienienia Pańskiego z l. 1865-70, kaplica prawosławna p.w. Św. Mikołaja Cudotwórcy z 1870 r. i cerkiew p.w. Wniebowstąpienia Pańskiego wybudowana w l. 1974-1988 z kamiennym ogrodzeniem z k. XIX w. oraz kapliczka słupowa z l. 20 XX w.

- izba regionalna (w szkole podst.), wewnątrz chaty podlaskiej, krosna i narzędzia rolnicze.

Kojły – wieś zał. w XVI w. przez bartników i osaczników w dawnej Puszczy Bielskiej.

- kaplica prawosławna p.w. Św. Aleksego z 1909 r.



Zabytkowa chata „dróżniczówka” w Zbuczu- zdjęcie z przełomu XIX/XX wieku

Kuraszewo – wieś poł. nad rz. Łoknicą założona przed 1570 r.

- prawosławna cerkiew drewniana p.w. Św. Antoniego Peczerskiego wzniesiona jako cmentarna w 1868 r. przez unitów, wyposażenie wnętrza z 2 poł. XIX w.; cmentarzysko z X-XII w. i kurhany z IV-V w n.e.

Lady – dawny folwark zał. w 1563 r., siedziba leśnictwa administrującego Puszcze Łudzka.

Morze – wieś zał. ok. 1570 r. przez dworzanina królewskiego Ostafi Chaleckiego. Nazwa pochodzi od rodu Morzów herbu Mora. Zachowane chałupy ze zdobnictwem z pocz. XX w.

- prawosławna cerkiew cmentarna p.w. Św. Tekli z 1810 r..

Zbucz – wieś poł. przy drodze Hajnówka – Bielsk Podlaski. Gniazda bociana białego, punkt widokowy poł. ok. 1 km przy szosie do Czyż. Zachowany dom dróżnika „Koszarka” z końca XIX w.

- wczesnośredniowieczne grodzisko pierścieniowe z IX-XII w., zachowany zarys wałów o wys. do 3 m, miejsce festynów archeologicznych, m.in. pokazy walk rycerskich i występy białoruskich zespołów obrzędowych;
- cmentarzysko „Mogiłki-Grabniak” z IV-V w., groby w obstawie kamiennej i kurhany.

Co warto zobaczyć !

ZABYTKOWE CERKWIE: Klejniki, Kuraszewo, Czyże,

ZABYTKOWE KAPLICE PRAWOSŁAWNE:

Klejniki, Kojły, Lady

GRODZISKO: Zbucz

KURHANY: Zbucz, Kuraszewo I i II, Kamień, Lady, Kojły

IZBA REGIONALNA: Klejniki (SzkołaFiliałna)

ZBIORNIKI MAŁEJ RETENCJI:
Leniewo, Lady

SZLAKI TURYSTYCZNE:

rowerowy (czerwony) Hajnówka- Czyże- Dubicze C.- Kleszczele- Czeremcha- Piaski

Śladami cerkiew Podlasia (żółty) Bielsk P.- Szczyty-Rakowicze-Czyże- Osówka-Hajnówka

„Carski Szlak” – Hajnówka-Czyże- Bielsk Podlaski

„Edukacyjna Ścieżka Archeologiczna” - Zbucz, Czyże, Lady, Kamień, Kuraszewo, Kojły,

Transgraniczny szlak rowerowy oraz szlaki łącznikowe

Ważniejsze imprezy:

„Kupalnika” (ostatnia sobota czerwca). Festyn z obrzędem Świętojańskim nad zbiornikiem wodnym w Leniewie.

Organizatorzy: Wójt Gminy Czyże, GOK Czyże, ZG BTSK.

Pogańskie święto Noc Kupały to odpowiednik Nocy Świętojańskiej w



kulturze chrześcijańskiej. Tradycją Festynu „Kupalinka” w Leniewie są występy zespołów artystycznych i obrzędowych, puszczanie wianków na rzece Łoknica, a także palenie ognisk i

ludowa zabawa taneczna. Tak jest co roku i to właśnie te atrakcje przyciągają do Leniewa kilkutyśniczną publiczność.

„Festyn Archeologiczny Zbucz – Grodzisko” (pierwsza niedziela września) – impreza pod patronatem Ośrodka Ochrony Dziedzictwa Archeologicznego w Warszawie w ramach Europejskich Dni Dziedzictwa promująca wczesnośredniowieczne grodzisko w Zbuczu.

Organizatorzy: Gmina Czyże – Urząd Gminy Czyże, 17-207 Czyże 98, Starostwo Powiatowe w Hajnówce.

Od czterech lat ważnym elemen-



tem Festynu Archeologicznego w Zbuczu jest możliwość połączenia zwiedzania zabytkowych obiektów archeologicznych z występami zespołów folklorystycznych, pokazami dawnych rzemiosł, walkami wojów, kiermaszami artystycznymi, konkursami, grami i szeroko rozumianym wypoczynkiem rodzinnym.

Na smakośzy czekają wyroby kuchni regionalnej, czekają dawne potrawy, stary krupnik, wędzone mięsivo i ryby, jak

również współczesny bigos czy też pierogi. Jak przystało na festyn - nie braknie straganów z prze-różnymi bre-loczkami, wisiorkami i wieloma innymi ozdobami.

W Zbuczu przez wiele godzin można doskonale się bawić i wypoczywać. Fe-styn ma również olbrzymie walory edu-kacyjne. Przypomina się o historycznych dziejach mieszkańców tych ziem, ich tradycjach i co-dziennych zwyczajach. Czyli - coś dla ducha i coś dla ciała.

„Jesienne Spotkania z Folklorem” (październik/ listopad) – spotkania zespołów obrzędowych - Czyże, Klejniki, Kuraszewo.

Organizatorzy: Gminny Ośrodek Kultury w Czyżach, 17-207 Czyże 98, ZG BTSK

Okolice Puszczy Białowieskiej są jednym z tych nielicznych regionów naszego kraju, gdzie ukształtowała się swoista różnorodność kultury ludowej. Nic dziwnego - przez wiele stuleci mieszkali tutaj obok siebie Polacy, Białorusini, Ukraińcy, Litwini, Żydzi, Tatarzy... Zamiarem pomysłodawców „Jesiennych Spotkań z Folklorem” była nadzieja, iż impreza ta w jakimś stopniu będzie służyła pielęgnacji i popularyzacji folkloru i prezentowaniu występujących różnorodności w ludowej kulturze.



Jesienne Spotkania z Folklorem nie mają stałej formuły, są przedsięwzięciem otwartym na różnorodne propozycje organizacyjne i może dlatego właśnie tak długo przetrwały i nieprzerwanie od 14 lat goszczą na terenie Gminy Czyże.

Ważniejsze Odpusty w Parafiach Prawosławnych Gminy Czyże:



Uroczysta liturgia dożynkowa i wyświęcenie wierców w cerkwi p.w. Zaśnięcia NMP w Czyżach - 2006 r.

Cerkiew pw. Zaśnięcia Najświętszej Marii Panny w Czyżach:

1. Odpust „Św. Jerzego” - 6 maj
2. Odpust „Splennie” (Zaśnięcie Najświętszej Marii Panny) – 28 sierpień
1. Odpust – „Św. Kozmy i Damiana” – 14 lipiec i 14 listopad

Cerkiew pw. Przemienienia Pańskiego w Klejnikach:

1. Odpust „Spasa” (Przemienienie Pańskie) - 19 sierpień
2. Odpust „Wozniesienije Hospodnie” (Wniebowstąpienie Pańskie) - 40 dzień po Prawosławnym Zmartwychwstaniu

Cerkiew pw. Św. Antoniego Peczerskiego w Kuraszewie:

1. Odpust „Św. Antoniego Peczerskiego” - 23 lipiec
2. Odpust „Kazańskiej Ikony Matki Boskiej” - 4 listopad

Instytucje i firmy:

Urząd Gminy Czyże —17-207 Czyże 98,
tel. 085 6813517, 085 6818990,

fax 085 6818991

www.ugczyze.pl,

e-mail: ugczyze@ugczyze.pl

Urząd Pocztowy—17-207 Czyże 98,

tel. (085) 6813562,

Bank Spółdzielczy w Hajnówce,

17-207 Czyże 98, tel. **085 68 135**

Gminny Ośrodek Kultury,

17-207 Czyże 98,

tel. 085 6813531, e-mail: gok.czyze@wp.pl

Gminny Ośrodek Pomocy Społecznej

17-207 Czyże 98, tel. 085 6818994

e-mail: gopsczyze@wp.pl

Zespół Szkół w Czyżach

17-207 Czyże 64, tel. 085 6813514, 681358

www.republika.pl/zszcz/index.htm

Szkoła Filialna w Klejnikach,

17-207 Czyże, tel. 085 6813010,

„BUDOMEX” Market Budowlany,

Czyże 199, tel. 085 6681 3297

Niepubliczny Zakład Opieki

Zdrowotnej w Czyżach,

17-207 Czyże 74, tel. (085) 6813513,

Firma PPH „itaP” I. Kruk i P.Michałowski,

Morze 2 A, tel. 085 683 2162

Stacja Paliw „PRONAR” w Zbuczu,

17-207 Czyże, tel. 085 6813923,

Lecznica Zwierząt 17-207 Czyże 1,

tel. (085) 6813549, kom. 600-783-693,

Usługi Pogrzebowe „MEMENTO”

W. Hłasko. Morze 11, tel. 085 682 4255





XV JESIENNE SPOTKANIA Z FOLKLOREM BIAŁORUSKIM



23 LISTOPADA 2008 r.

IMPREZY TOWARZYSZĄCE



U góry: **Otwarcie wystawy „Tradycyjna tkanina Gminy Czyże” w Muzeum Regionalnym w Bielsku Podlaskim - 27.11.2008 r.**

U dołu: **Laureaci konkursu „Na Najbezpieczniejsze gospodarstwo rolne”**





WYDAWCA: Gminny Ośrodek Kultury, 17-207 Czyże 98,
tel. (+48 85) 68 135 31, fax: (+48 85) 68 189 91,
www.ugczyze.pl, e-mail: gok.czyze@wp.pl

TEKST: Gminny Ośrodek Kultury w Czyżach.

ZDJĘCIA: J. Jakimiuk, K. Szyryńska, E. Kowalczuk,
archiwum GOK w Czyżach.

WSPÓŁPRACA: Urząd Gminy Czyże, 17-207 Czyże 98,
tel. (+48 85) 68 135 17, 681 89 90,
fax: (+48 85) 68 189 91

Druk - LogoART

ISBN 83 - 923626 - 3 - 2, ISBN 978 - 83 - 923626 - 2 - 3

Projekt realizowany przy wsparciu finansowym:

Ministerstwa Spraw Wewnętrznych i Administracji

Urzędu Marszałkowskiego Województwa Podlaskiego

